

Prisindex och priser på livsmedelsområdet

Års- och månadsstatistik – 2011:11

Price Indices and Prices in the Food Sector – Annual and Monthly Statistics – 2011:11

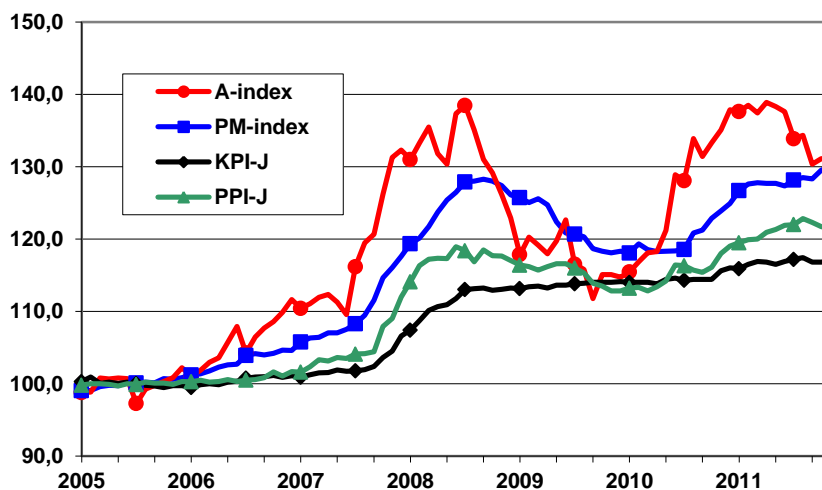
I korta drag

Prisutveckling på livsmedelsområdet

Figur A visar utvecklingen för samtliga fyra prisindex som presenteras i detta Statistiska meddelande. Under 2010 steg A-index kraftigt, precis som det gjorde under andra halvåret 2007. Stigande avräkningspriser på Spannmål, Mjök och Nötkreatur bidrog mest till detta under 2010. En utveckling av ökande priser i efterföljande led kan också utläsas under dessa perioder, likväl som ökade kostnader för insatsvarorna i PM-index. Djurfoder och Gödning- och jordförbättringsmedel bidrog mest till kostnadsökningarna på insatssidan. Sedan årsskiftet har PM-index genomgått små förändringar totalt sett medan A-index gått ner ett par procent.

Så som indexen är sammansatta kan man också utifrån figur A utläsa att avräkningspriserna som helhet haft en generellt högre prisutveckling än konsumentpriserna sedan år 2005.

Figur A. Utvecklingen av PM-index, A-index, PPI-J och KPI-J fr.o.m. år 2005 (2005 = 100)



Jordbruks
verket

Jimmie Enhäll, 036 – 15 63 42
 statistik@jordbruksverket.se

Statistiken har producerats av Statens Jordbruksverk, som ansvarar för officiell statistik inom området.

ISSN 1654-4048 Serie JO – Jordbruk, skogsbruk och fiske. Utgivet den 19 januari 2012.

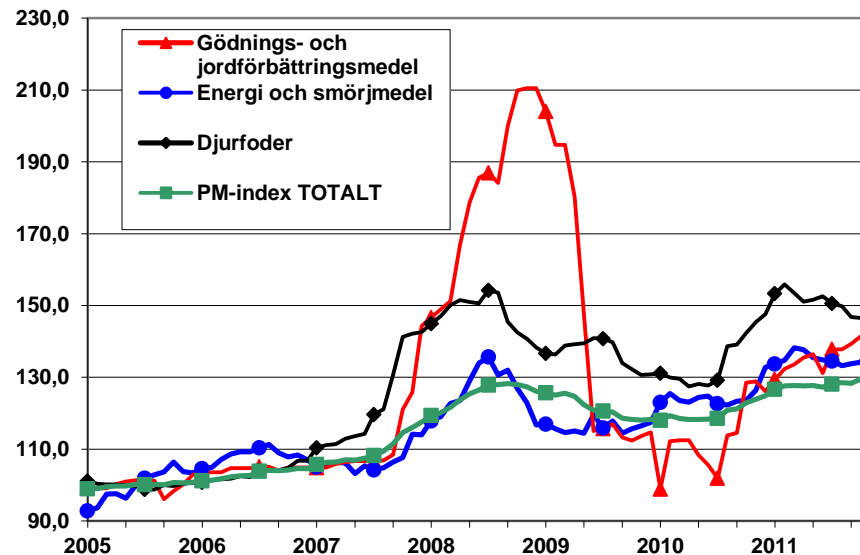
Tidigare publicering: Se avsnittet Fakta om statistiken.

Utgivare av Statistiska meddelanden är Stefan Lundgren, SCB.

Prisutveckling på jordbrukets produktionsmedel

Priserna på jordbrukets produktionsmedel ökade enligt PM-index med i genomsnitt 4,9 % mellan november 2010 och november 2011. Gödnings- och jordförbättringsmedel, Utsäde samt Energi och smörjmedel är de kostnadsposter som haft de kraftigaste prisökningarna under perioden. Sammantaget har priserna på olika insatsvaror stigit med 5,3 % medan priserna på investeringsvaror och investeringstjänster stigit med 3,6 % mellan november 2010 och november 2011.

Figur B. Utvecklingen av PM-index samt vissa delindexserier fr.o.m. år 2005 (2005 = 100)



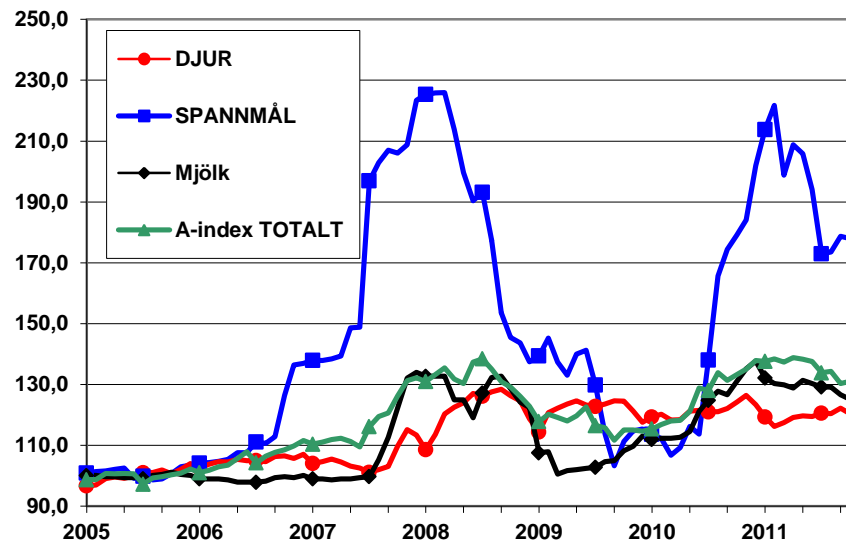
Utveckling av avräkningspriser

Avräkningspriserna på jordbruksprodukter sjönk enligt A-index med i genomsnitt -3,3 % mellan november 2010 och november 2011.

Priserna på vegetabilieprodukter sjönk med -2,5 % under perioden. Avräkningspriserna för Matpotatis (-34,3 %) sjönk mest medan Foderväxter (+23,3 %) steg mest.

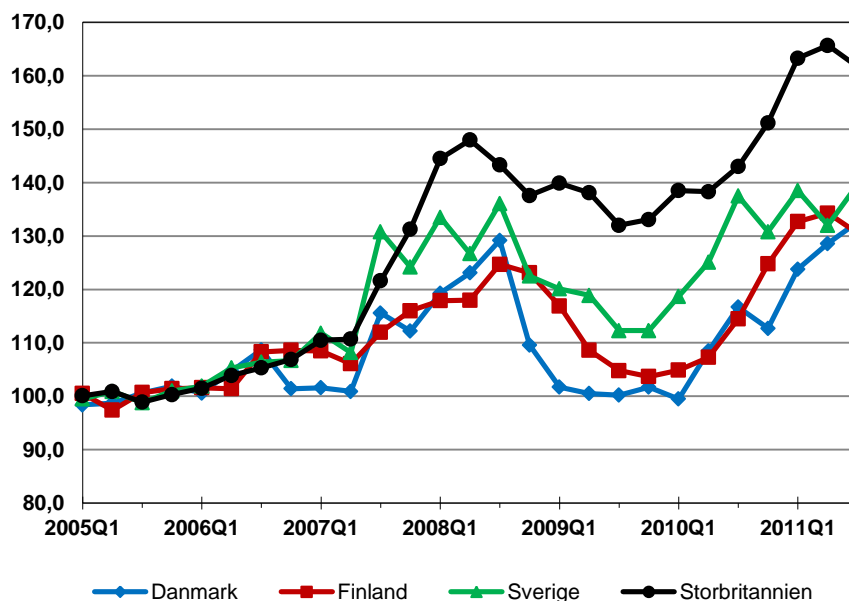
Priserna på animalieproduktion sjönk med i genomsnitt -3,9 % under samma period. Detta förklaras av att avräkningspriserna för bland annat Svin (-8,2 %) och Mjök (-6,3 %) sjönk. Avräkningspriserna steg däremot för bland annat Fjäderfä och Ägg, +3,9 % respektive +5,0 %.

Figur C. Utvecklingen av A-index samt vissa delindexserier fr.o.m. år 2005 (2005 = 100)



I figur D jämförs utvecklingen av Agricultural Output Price Index i Danmark, Finland, Sverige och Storbritannien. Det bör poängteras att produktionen är olika sammansatt i de olika länderna och att serierna inte är absolut jämförbara. Olika valutors växelkurser påverkar också jämförelser till viss del.

Figur D. Utvecklingen av Agricultural Output Price Index (A-index) i Danmark, Finland, Sverige och Storbritannien, kvartalsindex (2005 = 100)



Källa: Eurostats databas, NewCronos. *Source: Eurostats database, NewCronos.*

Prisutveckling i senare led

PPI-J ökade med 2,9 % mellan november 2010 och november 2011. Priserna för Vegetabilier har stigit med 3,4 % medan priserna för Animalier i genomsnitt har stigit med 2,7 %.

KPI-J ökade med 1,2 % under samma period medan den allmänna utvecklingen av konsumentpriserna, mätt med KPI, ökade med 2,8 % under perioden.

Innehåll

Tabeller	5
Teckenförklaring	5
1. Prisindex inom livsmedelsområdet	5
2. Produktionsmedelsprisindex (PM-index)	6
3. Avräkningsprisindex (A-index)	7
4. Producentprisindex för livsmedelsindustrin, jordbruksreglerade livsmedel (PPI-J)	8
5. Konsumentprisindex för jordbruksreglerade livsmedel (KPI-J)	9
6. Produktionsmedelsprisindex (PM-index) inom EU	10
7. Avräkningsprisindex (A-index) inom EU	11
8a. Avräkningspriser, vegetabilier (kronor per 100 kg)	12
8b. Avräkningspriser, vegetabilier (kronor per 100 kg)	13
9. Avräkningspriser, djur (kronor per 100 kg)	14
10. Avräkningspriser, animaliska produkter (kronor per 100 kg)	15
11. Genomsnittliga avräkningspriser vid slakt av husdjur (kronor per 100 kg)	16
Fakta om statistiken	17
Detta omfattar statistiken	17
Definitioner och förklaringar	17
Så görs statistiken	18
Urval och uppgiftsinsamling	18
Statistikens tillförlitlighet	18
Bra att veta	18
Annan statistik	19
Elektronisk publicering	19
In English	20
Summary	20
Price Indices and Prices in the Food Sector – Annual and Monthly Statistics – 2011:11	20
List of tables	20

Tabeller

Teckenförklaring

Explanation of symbols

–	Noll	Zero
0	Mindre än 0,5	Less than 0.5
0,0	Mindre än 0,05	Less than 0.05
..	Uppgift inte tillgänglig eller för osäker för att anges	Data not available
.	Uppgift kan inte förekomma	Not applicable
*	Preliminär uppgift	Provisional figure
S	Uppgift ej tillgänglig av sekretesskäl	Figures are confidential

1. Prisindex inom livsmedelsområdet

1. Price Indices in the Food Sector

2005 = 100	2008	2009	2010	2008 Nov Nov	2009 Nov Nov	2010 Nov Nov	2011 Nov Nov	Diff,% Nov 10- Nov11
Produktionsmedelsprisindex (PM-index) <i>Agricultural Input Price Index</i>	125,2	121,5	120,3	127,4	118,1	123,9	130,0	+4,9
Avräkningsprisindex (A-index) <i>Agricultural Output Price Index</i>	129,8	115,5	128,8	126,1	115,1	135,7	131,2	-3,3
Producentprisindex för livsmedelsindustrin, jordbruksreglerade livsmedel (PPI-J)¹⁾ <i>Price Index for the Food Industry, food from price regulated agricultural products¹⁾</i>	117,3	115,2	115,3	117,6	112,8	118,0	121,4	+2,9
Konsumentprisindex för jordbruksreglerade livsmedel (KPI-J)¹⁾ <i>Consumer Price Index, food from price regulated agricultural products¹⁾</i>	111,5	113,7	114,5	113,0	114,0	115,6	117,0	+1,2
Konsumentprisindex (KPI)¹⁾ <i>Consumer Price Index (CPI)¹⁾</i>								
Totalt <i>Total</i>	107,2	106,6	107,9	108,1	107,4	109,3	112,0	+2,8
Totalt exkl. jordbruksreglerade livsmedel <i>Total, excl. food from price regulated products</i>	106,8	106,1	107,4	107,7	106,8	108,8	111,6	+2,9
Livsmedel, totalt <i>Food, total</i>	109,9	113,1	117,2	111,2	112,7	115,1	115,8	+0,6
Ej jordbruksreglerade livsmedel <i>Other food</i>	108,0	112,4	115,0	109,0	111,1	114,6	114,3	-0,2

1) Förändringstal beräknade på indextal justerade bl.a. för effekter av viktrevisionen vid det senaste årsskiftet. The figures are based on indices adjusted for effects of a weight-revision during the turn of the last year

2. Produktionsmedelsprisindex (PM-index)**2. Agricultural Input Price Index**

2005 = 100	Vägnings- tal, % Weights, %	2008	2009	2010	2008 Nov Nov	2009 Nov Nov	2010 Nov Nov	2011 Nov Nov	Diff, % Nov 10- Nov 11
Utsäde Seeds	5,7	133,6	134,6	126,7	139,9	124,8	128,1	139,2	+8,6
Elektricitet <i>Electricity</i>	4,0	127,5	129,0	134,1	137,3	124,4	136,0	136,7	+0,5
Diesel <i>Diesel oil</i>	5,2	124,1	108,3	117,4	114,0	111,2	118,7	138,8	+16,9
Andra bränslen och drivmedel <i>Other fuels and lubricants</i>	1,9	127,8	110,6	124,3	116,8	114,3	127,0	144,6	+13,8
Energi och smörjmedel <i>Energy and lubricants</i>	11,1	125,9	116,2	124,6	122,9	116,5	126,4	139,0	+10,0
Enkla gödselmedel ¹⁾ <i>Straight fertilisers¹⁾</i>	3,5	171,3	137,8	105,0	206,2	107,9	118,2	134,6	+13,9
Sammansatta ²⁾ <i>Compound fertilisers²⁾</i>	4,0	190,7	148,6	121,2	214,3	118,7	138,3	147,5	+6,7
Gödnings- och jordförbättrings- medel <i>Fertilisers and soil improvers</i>	7,6	181,7	143,6	113,7	210,5	113,6	128,9	141,5	+9,7
Svampmedel <i>Fungicides</i>	0,8	103,7	112,0	106,6	104,0	113,8	106,4	100,9	-5,2
Insektsmedel <i>Insecticides</i>	0,2	99,6	107,7	102,3	99,8	109,6	100,0	99,1	-0,9
Ogräsmedel <i>Herbicides</i>	1,3	152,3	164,7	129,3	163,0	147,4	129,8	133,6	+3,0
Växtskydds- och bekämpnings- medel <i>Plant protection products and pesticides</i>	2,3	131,0	141,6	119,1	137,2	132,5	119,1	119,3	+0,2
Veterinärkostnader <i>Veterinary expenses</i>	1,1	116,4	119,2	121,2	118,6	119,7	119,8	122,6	+2,3
Djurfoder <i>Animal feedingstuffs</i>	17,2	147,5	136,6	134,8	140,7	130,6	145,6	145,8	+0,1
Underhåll av utrustning <i>Maintenance of materials</i>	6,7	109,7	114,4	117,2	109,8	116,5	118,7	118,9	+0,2
Underhåll av ekonomibyggnader <i>Maintenance of buildings</i>	3,0	116,6	117,2	121,8	117,5	118,6	123,0	125,7	+2,2
Andra varor och tjänster <i>Other goods and services</i>	24,4	105,0	106,0	108,2	105,6	106,3	109,7	118,1	+7,6
TOTAL INSATSFÖRBRUKNING GOODS AND SERVICES CURRENTLY CONSUMED IN AGRICULTURE	78,9	128,3	122,1	119,9	130,1	117,3	124,7	131,3	+5,3
Traktorer <i>Tractors</i>	4,6	110,4	118,9	121,5	114,0	120,8	121,8	124,9	+2,5
Övrig utrustning <i>Other materials</i>	11,5	112,8	120,8	121,4	118,1	121,9	119,6	125,4	+4,9
Utrustning <i>Materials</i>	16,0	112,1	120,3	121,5	116,9	121,6	120,2	125,3	+4,2
Ekonomibyggnader <i>Buildings</i>	5,1	117,6	117,1	121,9	118,3	118,7	123,1	125,3	+1,8
INVESTERINGSVAROR OCH – TJÄNSTER GOODS AND SERVICES CONTRIBUTING TO AGRICUL- TURAL INVESTMENT	21,1	113,4	119,5	121,6	117,3	120,9	120,9	125,3	+3,6
TOTALT TOTAL	100,0	125,2	121,5	120,3	127,4	118,1	123,9	130,0	+4,9

1) Enkla mineralgödselmedel med ett växtnäringsinnehåll av Kväve (N), Fosfor (P) eller Kalium (K). Straight fertilisers with a plant nutrient content of Nitrogen (N), Phosphorus (P2O5) or Potassium (K2O).

2) Sammansatta mineralgödselmedel med ett växtnäringsinnehåll av NP, NK, PK eller NPK. Complex fertilisers with a plant nutrient content of NP, NK, PK or NPK.

3. Avräkningsprisindex (A-index)**3. Agricultural Output Price Index**

2005=100	Vägnings- tal, % Weights, %	2008	2009	2010	2008 Nov Nov	2009 Nov Nov	2010 Nov Nov	2011 Nov Nov	Diff, % Nov 10- Nov 11
Vete <i>Wheat</i>	5,6	179,7	124,5	172,7	152,8	123,1	198,9	185,7	-6,6
Korn <i>Barley</i>	2,5	166,8	106,5	159,4	142,1	107,6	185,5	180,3	-2,8
Havre <i>Oats</i>	1,6	137,9	92,9	131,7	113,8	92,0	164,2	166,3	+1,3
Råg <i>Rye</i>	0,3	155,4	89,6	137,0	129,5	95,3	179,0	193,6	+8,2
Annan spannmål <i>Other cereals</i>	0,6	143,8	110,7	169,9	128,5	120,6	191,1	191,7	+0,3
Spannmål <i>Cereals</i>¹⁾	10,6	167,7	113,7	162,2	143,7	114,8	189,6	182,2	-3,9
Oljeväxtfrö och oljehaltiga frukter <i>Oil seeds and oleaginous fruits</i>	1,5	154,8	126,1	183,7	159,3	128,2	192,0	184,9	-3,7
Sockerbetor <i>Sugar beets</i>	3,1	63,6	64,8	57,7	63,6	64,8	57,7	56,7	-1,7
Andra industrigrödor <i>Other industrial crops</i>	0,1	132,0	145,1	138,8	132,0	145,1	138,8	138,8	+0,0
Industrigrödor <i>Industrial crops</i>	4,7	93,5	85,5	98,9	95,0	86,2	101,5	98,6	-2,8
Foderväxter <i>Forage plants</i>	7,3	127,1	132,5	135,6	135,1	129,9	141,3	174,2	+23,3
Frukt och grönsaker <i>Fruits and Horticultural products</i>	6,6	114,6	111,0	123,7	112,4	99,0	113,4	101,4	-10,6
Matpotatis <i>Potatoes for consumption</i>	3,5	216,8	170,8	197,3	175,4	148,7	176,1	115,6	-34,3
Utsädespotatis <i>Seed potatoes</i>	0,3	119,7	126,2	127,1	120,4	126,7	127,2	131,4	+3,3
Annan potatis <i>Other potatoes</i>	0,4	104,3	109,5	98,8	104,3	109,5	98,8	96,9	-2,0
Potatis <i>Potatoes</i>	4,3	197,9	161,2	181,9	164,0	143,1	164,5	115,1	-30,1
Blommor och plantskoleväxter <i>Flowers and Horticultural products</i>	5,0	102,7	106,3	109,8	100,9	109,9	105,6	106,8	+1,1
VEGETABILIEPRODUKTION <i>CROP OUTPUT</i>	38,5	136,7	117,7	138,2	127,4	114,0	142,8	139,3	-2,5
Nötkreatur <i>Cattle</i>	10,0	120,6	107,1	117,9	114,6	102,9	118,8	117,2	-1,3
- Storboskap <i>Cattle excl. calves</i>	9,6	120,3	107,0	118,4	114,2	102,9	119,1	118,7	-0,4
- Kalv <i>Calves</i>	0,4	127,0	109,1	106,5	124,8	101,7	111,4	83,9	-24,7
Svin <i>Pigs</i>	11,6	110,9	121,2	109,8	120,2	124,5	119,3	109,5	-8,2
Får och getter <i>Sheep and goats</i>	0,4	108,1	106,7	106,9	95,6	90,9	90,7	92,8	+2,3
Fjäderfä <i>Poultry</i>	3,2	138,6	131,9	131,8	137,8	130,2	140,4	146,0	+3,9
Andra djur <i>Other animals</i>	2,0	171,6	185,1	191,3	185,2	186,8	190,4	181,0	-5,0
Djur <i>Animals</i>	27,1	122,1	121,8	121,3	124,6	121,3	126,4	121,6	-3,8
Mjök <i>Milk</i>	29,4	127,9	105,5	122,6	124,2	109,8	135,1	126,6	-6,3
Ägg <i>Eggs</i>	3,2	144,4	144,6	143,0	148,4	147,5	141,0	148,1	+5,0
Andra animaliska produkter <i>Other animal products</i>	1,9	103,2	89,4	120,9	114,4	76,4	125,2	146,5	+17,0
Animaliska produkter <i>Animal products</i>	34,4	128,1	108,2	124,3	125,9	111,4	135,1	129,7	-4,0
ANIMALIEPRODUKTION <i>ANIMAL OUTPUT</i>	61,5	125,5	114,2	123,0	125,3	115,8	131,3	126,1	-3,9
TOTALT <i>TOTAL</i>	100,0	129,8	115,5	128,8	126,1	115,1	135,7	131,2	-3,3

1) Spannmålspriserna för senaste skörden är preliminära och revideringar kan komma att göras i efterhand. The prices for cereals concerning the latest harvest are preliminary and therefore they can be revised later.

4. Producentprisindex för livsmedelsindustrin, jordbruksreglerade livsmedel (PPI-J)**4. Price Index for the Food Industry, food from price regulated agricultural products**

2005 = 100	Vägnings- tal, % Weights, %	2008	2009	2010	2008 Nov Nov	2009 Nov Nov	2010 Nov Nov	2011 Nov Nov	Diff, % ¹⁾ Nov 10- Nov 11
Mjöl, gryn och hårt bröd <i>Flour, grain and crispbread</i>	12,6	128,3	122,7	120,6	124,9	119,2	128,3	128,7	+0,3
Mjukt bröd <i>Bread</i>	14,1	122,0	121,1	119,3	122,7	119,3	122,3	128,1	+4,8
Matpotatis <i>Potatoes for consumption</i>	1,2	200,4	177,3	180,7	230,3	134,4	200,1	256,9	+28,4
Socker <i>Sugar</i>	S	S	S	S	S	S	S	S	S
Margarin <i>Margarine</i>	S	S	S	S	S	S	S	S	S
Vegetabilier <i>Crop products</i>	32,3	125,2	121,7	120,9	124,0	118,1	127,2	131,5	+3,4
Mjök <i>Milk</i>	13,9	111,8	109,6	111,4	108,4	110,0	115,1	118,8	+3,1
Gräde <i>Cream</i>	3,8	104,1	S	S	104,3	S	S	105,3	+1,4
Smör <i>Butter</i>	S	S	S	S	S	S	S	S	S
Ost <i>Cheese</i>	S	S	S	S	S	S	S	S	S
Glass <i>Ice cream</i>	3,3	126,7	S	135,8	131,0	S	133,5	134,3	+0,6
Mejeriprodukter <i>Dairy products</i>	32,2	117,2	114,3	116,1	116,8	112,2	119,7	122,1	+2,0
Ägg <i>Eggs</i>	2,2	138,5	140,3	137,2	141,7	140,1	136,2	137,0	+0,6
Nötkött <i>Beef</i>	6,0	114,8	111,1	114,2	114,0	105,7	107,5	119,4	+11,1
Griskött <i>Pig meat</i>	3,8	117,7	119,4	118,2	122,3	123,2	120,2	122,5	+1,9
Fjäderfäkött <i>Poultry meat</i>	3,5	112,9	104,4	105,8	111,8	102,6	107,3	113,6	+5,9
Annat kött <i>Other meat</i>	S	116,1	S	S	117,3	S	S	S	S
Kött <i>Meat</i>	14,5	115,2	111,8	113,0	115,9	110,0	111,1	119,5	+7,6
Charkuterivaror och köttkonserver <i>Cured and canned meat</i>	18,8	104,9	106,3	104,9	108,5	104,8	104,3	104,7	+0,4
Kött, charkuterivaror och köttkonserver <i>Meat and meat products</i>	33,3	109,2	108,5	108,1	111,6	106,9	107,0	110,7	+3,5
Animalier <i>Animal products</i>	67,7	113,6	112,0	112,6	114,7	110,2	113,7	116,8	+2,7
TOTALT <i>TOTAL</i>	100,0	117,3	115,2	115,3	117,6	112,8	118,0	121,4	+2,9

1) Förändringstal beräknade på indextal justerade bl.a. för effekter av viktrevisionen vid det senaste årsskiftet. The figures are based on indices adjusted for effects of a weight-revision during the last turn of the year.

Källa: Statistiska centralbyrån (SCB). Source: Statistics Sweden.

5. Konsumentprisindex för jordbruksreglerade livsmedel (KPI-J)**5. Consumer Price Index, food from price regulated agricultural products**

2005 = 100	Vägnings- tal, % Weights, %	2008	2009	2010	2008 Nov Nov	2009 Nov Nov	2010 Nov Nov	2011 Nov Nov	Diff, % ¹⁾ Nov 10- Nov 11
Mjöl, gryn och hårt bröd <i>Flour, grain and crispbread</i>	12,7	110,0	111,9	111,5	111,7	112,0	112,0	112,6	+0,5
Mjukt bröd <i>Bread</i>	14,2	116,0	119,1	121,2	118,0	119,7	122,5	127,4	+4,0
Matpotatis <i>Potatoes for consumption</i>	1,8	142,1	131,4	135,7	141,5	127,5	139,5	122,8	-12,0
Socker <i>Sugar</i>	0,7	101,9	105,1	103,1	102,2	107,2	100,4	109,1	+8,7
Margarin <i>Margarine</i>	3,8	112,4	113,4	112,7	113,4	112,8	113,7	115,3	+1,4
Vegetabilier <i>Crop products</i>	33,2	114,4	116,1	116,8	115,9	116,1	117,8	119,8	+1,6
Mjök <i>Milk</i>	12,3	109,2	110,6	112,5	109,9	111,6	116,0	118,5	+2,1
Gräde <i>Cream</i>	3,4	104,9	106,0	107,0	105,5	106,0	109,4	112,5	+2,8
Smör <i>Butter</i>	0,8	103,7	104,4	106,0	104,8	105,0	108,9	113,3	+4,1
Ost <i>Cheese</i>	11,6	114,8	115,9	117,2	116,0	115,7	119,8	122,1	+1,9
Glass <i>Ice cream</i>	3,6	105,9	108,0	109,1	106,7	108,9	108,9	108,7	-0,2
Mejeriprodukter <i>Dairy products</i>	31,8	110,3	111,6	113,0	111,2	112,0	115,6	117,9	+1,9
Ägg <i>Eggs</i>	2,5	116,8	120,9	125,4	119,4	122,7	127,1	127,5	+0,3
Nötkött <i>Beef</i>	5,8	124,5	126,0	128,4	126,4	125,4	129,1	130,8	+1,3
Griskött <i>Pig meat</i>	3,7	112,0	116,3	115,2	112,8	118,6	113,0	118,1	+4,5
Fjäderfäkött <i>Poultry meat</i>	3,4	108,4	109,4	110,0	109,6	109,6	111,2	111,6	+0,4
Annat kött <i>Other meat</i>	1,3	100,2	107,1	108,3	104,0	108,4	104,7	111,8	+6,8
Kött <i>Meat</i>	14,2	115,6	118,0	118,8	117,2	118,6	118,4	121,3	+2,4
Charkuterivaror och köttkonserver <i>Cured and canned meat</i>	18,2	105,5	109,2	108,6	107,8	109,5	108,5	106,7	-1,6
Kött, charkuterivaror och köttkonserver <i>Meat and meat products</i>	32,4	109,5	112,8	112,7	111,6	113,2	112,5	112,6	+0,1
Animalier <i>Animal products</i>	66,8	110,1	112,5	113,3	111,6	113,0	114,5	115,6	+1,0
TOTALT <i>TOTAL</i>	100,0	111,5	113,7	114,5	113,0	114,0	115,6	117,0	+1,2

1) Förändringstal beräknade på indextal justerade bl.a. för effekter av viktrevisionen vid det senaste årsskiftet. The figures are based on indices adjusted for effects of a weight-revision during the last turn of the year.

Källa: Statistiska centralbyrån (SCB). Source: Statistics Sweden.

6. Produktionsmedelsprisindex (PM-index) inom EU

6. Agricultural Input Price Index for the EU market

2005 = 100		2008	2009	2010	Tredje kvartalet <i>Third quarter</i>				
					2008	2009	2010	2011	Diff, % 10–11
	EU27 EU27	127,7	119,7	121,1	132,9	118,6	121,3	134,1	+10,6
be	Belgien <i>Belgium</i>	133,2	118,5	116,8	136,8	117,6	118,3	131,7	+11,3
bg	Bulgarien <i>Bulgaria</i>	130,1	131,1	133,7	133,2	131,4	133,9	148,5	+10,9
cz	Tjeckien <i>Czech Republic</i>	116,3	108,6	106,7	118,5	107,4	106,4	114,9	+8,0
dk	Danmark <i>Denmark</i>	129,9	120,3	120,4	131,8	118,8	121,2	134,0	+10,6
de	Tyskland <i>Germany</i>	126,6	120,4	121,2	129,6	119,1	120,9	134,0	+10,8
ee	Estland <i>Estonia</i>	127,5	118,1	120,4	129,1	117,5	122,3	134,9	+10,3
ie	Irland <i>Ireland</i>	125,7	116,8	115,2	128,4	115,2	115,6	126,1	+9,1
gr	Grekland <i>Greece</i>	122,6	115,4	120,2	125,4	115,9	120,8	130,9	+8,4
es	Spanien <i>Spain</i>	127,9	115,9	118,2	132,2	115,9	118,6	130,9	+10,4
fr	Frankrike <i>France</i>	127,5	116,8	116,1	143,4	114,5	115,9	127,2	+9,7
it	Italien <i>Italy</i>	123,5	119,9	122,8	125,9	119,7	122,2	130,8	+7,0
cy	Cypern <i>Cyprus</i>	125,9	111,1	108,9	119,5	110,5	108,5	110,0	+1,4
lv	Lettland <i>Latvia</i>	147,8	137,3	134,0	151,7	136,3	133,3	147,5	+10,7
lt	Litauen <i>Lithuania</i>	160,6	120,1	119,9	166,5	113,9	122,9	147,4	+19,9
lu	Luxemburg <i>Luxembourg</i>	119,4	113,4	116,3	121,1	111,9	116,8	125,0	+7,0
hu	Ungern <i>Hungary</i>	137,3	129,3	135,0	139,9	128,5	136,8	153,3	+12,1
mt	Malta <i>Malta</i>	129,1	121,5	124,3	131,3	121,9	123,0	139,4	+13,3
nl	Nederländerna <i>Netherlands</i>	123,0	112,9	116,0	125,6	111,5	116,4	128,8	+10,7
at	Österrike <i>Austria</i>	118,1	115,1	117,1	119,4	115,0	117,0	125,7	+7,4
pl	Polen <i>Poland</i>	118,5	120,6	122,3	121,6	122,0	122,4	135,2	+10,5
pt	Portugal <i>Portugal</i>	126,2	123,3	123,9	127,8	123,0	123,1	132,7	+7,8
ro	Rumänien <i>Romania</i>	135,4	129,8	140,9	129,8	128,5	143,1	167,7	+17,2
si	Slovenien <i>Slovenia</i>	132,4	125,3	127,2	138,3	125,0	127,6	142,5	+11,7
sk	Slovakien <i>Slovakia</i>	118,4	103,7	104,7	121,1	101,6	105,1	116,1	+10,5
fi	Finland <i>Finland</i>	125,4	115,2	118,1	130,4	112,4	118,1	132,7	+12,4
se	Sverige <i>Sweden</i>	125,2	121,5	120,3	128,0	119,9	120,2	128,3	+6,7
uk	Storbritannien <i>United Kingdom</i>	139,5	133,1	132,3	146,3	130,6	131,3	153,0	+16,5

Källa: Eurostats databas, NewCronos. Source: Eurostats database, NewCronos. 2012-01-09

7. Avräkningsprisindex (A-index) inom EU**7. Agricultural Output Price Index for the EU market**

2005 = 100		2008	2009	2010	Tredje kvartalet <i>Third quarter</i>				
					2008	2009	2010	2011	Diff, % 10-11
EU27 EU27		121,8	108,3	116,9	124,2	105,7	117,2	125,8	+7,3
be	Belgien <i>Belgium</i>	112,8	100,1	108,6	112,5	93,8	107,9	105,9	-1,9
bg	Bulgarien <i>Bulgaria</i>	151,8	120,4	134,0	179,2	123,5	136,9	160,6	+17,3
cz	Tjeckien <i>Czech Republic</i>	123,7	94,4	100,9	120,8	93,2	102,6	116,8	+13,8
dk	Danmark <i>Denmark</i>	120,2	101,6	110,9	129,2	100,2	116,7	132,6	+13,6
de	Tyskland <i>Germany</i>	124,4	100,6	114,0	136,2	102,3	122,0	139,5	+14,3
ee	Estland <i>Estonia</i>	125,0	97,0	117,3	122,5	91,3	118,6	134,9	+13,7
ie	Irland <i>Ireland</i>	121,4	101,2	111,6	119,1	96,0	112,2	127,0	+13,2
gr	Grekland <i>Greece</i>	114,9	112,4	127,5	123,7	111,7	115,9	118,1	+1,9
es	Spanien <i>Spain</i>	107,1	95,0	101,1	102,0	86,2	91,4	95,9	+4,9
fr	Frankrike <i>France</i>	124,3	108,4	116,3	125,1	106,6	120,4	128,9	+7,1
it	Italien <i>Italy</i>	120,9	110,2	111,9	125,3	107,8	113,9	120,3	+5,6
cy	Cypern <i>Cyprus</i>	130,5	113,8	116,2	120,1	111,1	112,2	112,0	-0,2
lv	Lettland <i>Latvia</i>	140,6	110,8	131,8	147,2	107,0	141,1	165,1	+17,0
lt	Litauen <i>Lithuania</i>	137,0	106,7	124,2	132,6	100,2	122,3	139,2	+13,8
lu	Luxemburg <i>Luxembourg</i>	117,7	97,4	106,5	120,1	92,9	110,5	123,4	+11,7
hu	Ungern <i>Hungary</i>	135,2	122,2	143,6	141,3	121,3	148,6	170,4	+14,7
mt	Malta <i>Malta</i>	111,8	117,8	114,2	104,6	106,6	119,7	111,3	-7,0
nl	Nederländerna <i>Netherlands</i>	113,7	102,1	112,1	107,9	94,0	107,7	109,8	+1,9
at	Österrike <i>Austria</i>	119,6	105,4	118,4	130,4	107,6	118,8	131,8	+10,9
pl	Polen <i>Poland</i>	120,5	113,0	124,3	123,7	113,3	131,8	151,9	+15,3
pt	Portugal <i>Portugal</i>	111,7	105,0	110,7	114,5	103,0	110,7	108,1	-2,3
ro	Rumänien <i>Romania</i>	147,7	137,6	152,3	140,3	128,2	148,5	152,2	+2,5
si	Slovenien <i>Slovenia</i>	131,2	112,1	114,4	126,8	105,5	112,9	123,2	+9,1
sk	Slovakien <i>Slovakia</i>	115,7	86,4	98,7	130,3	89,1	106,7	134,7	+26,2
fi	Finland <i>Finland</i>	120,9	108,5	115,2	124,7	104,8	114,5	130,5	+14,0
se	Sverige <i>Sweden</i>	129,8	115,5	128,8	136,1	112,3	137,5	139,7	+1,6
uk	Storbritannien <i>United Kingdom</i>	143,3	135,6	142,9	143,3	132,0	143,0	161,7	+13,1

Källa: Eurostats databas, NewCronos. Source: Eurostats database, NewCronos. 2012-01-09

8a. Avräkningspriser, vegetabilier (kronor per 100 kg)**8a. Agricultural Absolute Prices, Crop products (SEK per 100 kg)**

Anm. Produkter	2007	2008	2009	2010	2008	2009	2010	2011
Note Products					Nov	Nov	Nov	Nov
					Nov	Nov	Nov	Nov
Spannmål¹⁾ Cereals¹⁾								
AP Höstvetete <i>Soft wheat</i>	173,4	178,6	114,4	162,2	152,1	110,6	182,1	167,2
AP Råg <i>Rye</i>	187,3	140,3	80,9	123,8	117,0	86,1	161,6	174,9
AP Korn Barley	179,9	144,4	91,2	136,8	122,9	92,0	159,0	155,2
AP Foderkorn <i>Fodder barley</i>	161,1	126,9	89,3	131,4	109,4	91,4	154,9	145,0
AP Maltkorn <i>Malting barley</i>	223,8	185,3	95,8	149,5	154,3	93,4	168,7	178,8
AP Foderhavre <i>Oats</i>	147,1	113,9	76,6	108,7	93,9	76,0	135,5	137,2
AP Rågvete <i>Triticale</i>	161,7	118,8	91,5	140,4	106,2	99,7	157,9	158,4
Industrigrödor <i>Industrial crops</i>								
AP Raps ²⁾ <i>Rape²⁾</i>	308,8	313,0	255,0	371,5	322,1	259,2	388,3	374,0
AP Sockerbetor ³⁾ <i>Sugar beets³⁾</i>	27,6	27,0	27,5	24,5	27,0	27,5	24,5	24,1
Blommor <i>Flowers</i>								
AP Tulpaner, priser per 100 st ⁴⁾ <i>Tulips, prices per 100 items⁴⁾</i>	193,8	194,2	205,4	205,6

1) Vissa spannmålspriser avseende senaste skörden är preliminära och revideringar kan komma att göras i efterhand. Priserna samlas in från flera spannmålshandlare och mäts vid utvalda leveransorter, vanligen s.k. nollorter. Priserna avser vara av normal kvalitet vid 14 % vattenhalt samt för höstvetete vid 11 % proteinhalt. Årsmedelpriser beräknas som sammanvägda månadspriser med avseende på levererade kvaliteter.

The prices concern the latest harvests, are preliminary and can therefore be revised later. Prices are collected at several deliveral places usually called "base places" (no increase or decrease due to transport distance). It refers to cereals with a water content of 14 % and for Winter Wheat with a protein content of 11 %. Annual prices are calculated as weighted arithmetic means of monthly prices.

2) Avser 9 % vattenhalt, fritt Karlshamn. Pris redovisas endast för månaderna september till december. The price refers to 9 % water content, ex-Karlshamn and is calculated only for September to December.

3) Pris för sockerbetor vid 16 % sockerhalt. Fr.o.m. år 2006 avser priset EU:s minimipris för sockerbetor. Pris redovisas endast för månaderna september till december. Average price for beets at sugar content 16 %. From the year 2006 the price refers to EU:s minimum price for sugar beets. Prices are calculated only for September to December.

4) Pris redovisas endast för månaderna december till april. Prices are calculated only for December to April.

Anm.: AP står för Absolute Agricultural Prices och avser de prisnoteringar som alla EU:s medlemsländer levererar till Eurostat på årsbasis och som finns publicerade i Eurostats databas NewCronos.

Note: Prices marked "AP" refers to EU:s Absolute Agricultural Prices. Annual prices are sent to EU (Eurostat).

8b. Avräkningspriser, vegetabilier (kronor per 100 kg)**8b. Agricultural Absolute Prices, Crop products (SEK per 100 kg)**

Anm. Produkter	2007	2008	2009	2010	2008 Nov Nov	2009 Nov Nov	2010 Nov Nov	2011 Nov Nov
Note Products								
Grönsaker¹⁾ Vegetables¹⁾								
AP Blomkål, 1:a kvalitet <i>Cauliflowers, quality 1</i>	878,4	792,5	900,6	713,1	817,4	1018,2	839,8	309,7
AP Tomater, växthusodlad 1:a kval. <i>Tomatoes under glass, quality 1</i>	1171,4	1013,9	1009,3	1312,1	1206,8	967,0	1227,2	1031,0
AP Vitkål, 1:a kvalitet <i>White cabbage, quality 1</i>	244,4	213,4	200,7	265,5	189,7	174,2	272,0	178,6
AP Växthusodlad gurka, 1:a kvalitet <i>Cucumbers under glass, quality 1</i>	855,7	649,7	1018,9	1012,9
AP Morötter, 1:a kvalitet <i>Carrots, quality 1</i>	285,0	292,2	265,8	286,1	281,2	229,1	252,5	224,8
AP Lök, alla kvaliteter <i>Onions, all quality</i>	254,8	169,6	188,3	321,0	169,8	170,5	295,9	160,8
Potatis Potatoes								
AP Matpotatis ²⁾ <i>Main crop potatoes²⁾</i>	260,9	297,9	234,7	271,1	241,1	204,3	241,9	158,9
AP Potatis för stärkelse ³⁾ <i>Potatoes for starch³⁾</i>	45,4	48,1	50,4	45,5	48,1	50,4	45,5	44,6
Frukt¹⁾ Fruits¹⁾								
AP Äpplen, alla sorter <i>Dessert apples, all varieties</i>	486,6	573,9	548,7	647,2	569,5	498,7	584,4	584,3
AP Jordgubbar på friland <i>Strawberries in the open</i>	1929,0	2758,6	2333,6	2422,1

1) Genomsnittliga priser för ett antal uppgiftslämnare. Priser redovisas enligt följande: blomkål jun-nov, tomater apr-nov, vitkål jul-mar, gurka mar-okt, morötter jul-apr, lök aug-apr, äpplen aug-feb samt jordgubbar jun-aug. Average prices for several companies. Prices are presented: Cauliflowers Jun-Nov, Tomatoes Apr-Nov, White cabbage Jul-Mar, Cucumbers Mar-Okt, Carrots Jul-Apr, Onions Aug-Apr, Dessert Apples Aug-Feb and Strawberries Jun-Aug. De redovisade priserna är sammanvägda med endast ett fåtal uppgiftslämnare till grund för varje produkt. Eftersom prisvariationen är stor på frukt- och grönsaksområdet kan det sammanvägda priset därför skilja sig avsevärt från det genomsnittliga avräkningspris som skulle erhållas om samtliga odlares produktion vägts ihop.

2) Södra och mellersta Sverige. För perioden juli-augusti avser priset färskpotatis. Priset avser kvalitet SMAK Klass 1 för vissa sorter, fritt uppköpande handel. In the southern parts of Sweden, for the period June-August the price is for early potatoes. The price refer to quality SMAK Class 1 for some varieties.

3) EUs minimipris och kompensationsbelopp vid 17 % stärkelsehalt. Pris redovisas endast för månaderna september till december. The EU minimum price and compensation amount at 17 % starch content and is calculated only for September to December.

Anm.: AP står för Absolute Agricultural Prices och avser de prisnoteringar som alla EU:s medlemsländer levererar till Eurostat på årsbasis och som finns publicerade i Eurostats databas NewCronos.

Note: Prices marked "AP" refers to EU:s Absolute Agricultural Prices. Annual prices are sent to EU (Eurostat).

9. Avräkningspriser, djur (kronor per 100 kg)

9. Agricultural Absolute Prices, Animals (SEK per 100 kg)

Anm.	Produkter	2007	2008	2009	2010	2008	2009	2010	2011
Note	Products					Nov	Nov	Nov	Nov
						Nov	Nov	Nov	Nov
	Livdjur Live animals								
AP	Livkalvar ¹⁾ Calves ¹⁾	1633	1960	1867	2275	1926	2129	2239	1795
AP	Smågrisar ²⁾ Piglets ²⁾	1664	1826	1976	1794	2000	2020	1780	1760
	Slaktdjur Carcasses								
	Mellankalv ³⁾ Fattened calves ³⁾	2084	2477	2266	2230	2437	2130	2320	1817
	Hanungnöt ⁴⁾ Young male cattle ⁴⁾	2389	2736	2595	2823	2605	2521	2838	2807
	Ko ⁵⁾ Cows ⁵⁾	1787	1976	1848	2068	1884	1762	2082	2081
	Slaktsvin ⁶⁾ Pigs for slaughter ⁶⁾	1135	1316	1487	1423	1419	1523	1529	1420
AP	Grisar – klass S ⁷⁾ Pigs – (carcasses) grade I ⁷⁾	1376	1501	1500	1431	1593	1546	1534	1535
AP	Grisar – klass E ⁸⁾ Pigs – (carcasses) grade II ⁸⁾	1334	1457	1458	1389	1551	1502	1501	1485
	Får (Tackor och baggar) ⁹⁾ Sheep ⁹⁾	978	1001	906	917	880	729	706	755
	Lamm ¹⁰⁾ Lambs ¹⁰⁾	2867	3085	3071	3072	2728	2627	2629	2678
	Slaktkyckling ¹¹⁾ Chickens, live weight ¹¹⁾	689	904	859	859	898	848	918	956

1) Tjurkalv, vikt 80 kg, fritt gård inkl. marknadspristillägg/avdrag. Calves (of a few days), price per head. Ex-farm incl. market price premium/reduction.

2) Basvikt t.o.m. 23 kg fritt gård inkl. marknadspristillägg/avdrag. Piglets, price per 100kg live weight. Ex-farm incl. market price premium/reduction.

3) Mellankalv klass O, vikt 115 kg, fritt gård inkl. leveranstillägg. Fattened calves class O, weight 115 kg. Ex-farm including bonuses and final price adjustments.

4) Hanungnöt, klass R, vikt 330 kg, inkl. leveranstillägg. Young male cattle class R, weight 330 kg. Ex-farm including bonuses and final price adjustments.

5) Ko klass P+, vikt 270 kg, inkl. leveranstillägg. Cows class P+, weight 270 kg. Ex-farm including bonuses and final price adjustments.

6) Slaktsvin 58 % kött, 85 kg, inkl. leveranstillägg. Pigs for slaughter, lean meat content 58 %, weight 85 kg. Ex-farm including bonuses and final price adjustments.

7) Slaktsvin, enl. EU:s klassificeringsskala klass S (ett köttinnehåll av 60 % eller mer). Pigs (carcasses) (grade I). Price per 100 kg by carcase weight.

8) Slaktsvin, enl. EU:s klassificeringsskala klass E (ett köttinnehåll av mer än 55 % men mindre än 60 %). Pigs (carcasses) (grade II). Price per 100 kg by carcase weight.

9) Får (Tackor och Baggar) klass R, vikt 26 kg, Sheep (Ewes and Rams) class R, weight 26 kg.

10) Lamm klass O+, vikt 19 kg, inkl. lammstillägg. Lambs class O+, weight 19 kg. Including lamb bonuses.

11) Slaktkyckling, 1:a kvalitet, 1,7 kg levande vikt, inkl. marknadstillägg och tillägg för campylobacterfria leveranser (t.o.m. 2008). Chickens (Broilers) first quality. 1,7 kg live weight incl. Market price premium/reduction.

Anm.: AP står för Absolute Agricultural Prices och avser de prisnoteringar som alla EU:s medlemsländer levererar till Eurostat på årsbasis och som finns publicerade i Eurostats databas NewCronos.

Note: Prices marked "AP" refers to EU:s Absolute Agricultural Prices. Annual prices are sent to EU (Eurostat).

10. Avräkningspriser, animaliska produkter (kronor per 100 kg)**10. Agricultural Absolute Prices, Animal Products (SEK per 100 kg)**

Anm.	Produkter	2007	2008	2009	2010	2008	2009	2010	2011
Note	Products					Nov	Nov	Nov	Nov
						Nov	Nov	Nov	Nov
	Mjök (4,2 % fett) ¹⁾ <i>Raw cows' milk (4.2 % fat)</i> ¹⁾	303	358	297	343	348	309	378	355
AP	Mjök (3,7 % fett) ²⁾ <i>Raw cows' milk (3.7 % fat)</i> ²⁾	291	343	285	331	333	296	365	342
AP	Mjök (faktisk fetthalt) ³⁾ <i>Raw cows' milk (actual fat content)</i> ³⁾	304	358	299	345	353	316	385	361
	- varav konventionell mjök (of which non-organic milk)	332	372	349
	- varav ekologisk mjök (of which organic milk)	466	505	451
	A-ägg burhös ⁴⁾ <i>Eggs from caged hens</i> ⁴⁾	947	1169	1159	1129	1152	1161	1110	1185
	A-ägg frigående höns ⁵⁾ <i>Barn eggs</i> ⁵⁾	1054	1299	1294	1281	1376	1332	1282	1341
	Ekologiska ägg ⁶⁾ <i>Ecological eggs</i> ⁶⁾	1810	2188	2232	2236	2229	2280	2160	2247
AP	Ägg, öre/st ⁷⁾ <i>Fresh eggs (whole country)</i> ⁷⁾	65	80	79	78	82	81	78	82

1) Mjök vid 4,2 % fetthalt och 3,4 % proteinhalt. Fritt gård. Inkl. nationellt stöd och efterlikvider. Raw cows' milk. Ex-farm at 4,2 % fat and 3,4 % protein content incl. bonuses, national subsidies and final price adjustments.

2) Mjök vid 3,7 % fetthalt och 3,4 % proteinhalt. Fritt gård. Inkl. nationellt stöd och efterlikvider. Raw cows' milk. Ex-farm at 3,7 % fat and 3,4 % protein content incl. bonuses, national subsidies and final price adjustments.

3) Mjök vid faktisk fetthalt och 3,4 % proteinhalt. Fritt gård. Inkl. nationellt stöd och efterlikvider. Raw cows' milk. Ex-farm at actual fat and 3,4 % protein content incl. bonuses, national subsidies and final price adjustments.

4) Ägg från burhöns. Fritt gård. Konsumtionsägg Klass A. Eggs from caged hens. Ex-farm. Eggs for consumption (class A).

5) Ägg från frigående höns inomhus. Fritt gård. Konsumtionsägg Klass A. Eggs from hens (not caged). Ex-farm. Eggs for consumption (class A).

6) Ekologiska ägg. Fritt gård. Konsumtionsägg. Organic eggs. Ex-farm. Eggs for consumption.

7) Ägg, öre per styck. Omräknat till styck enligt EU-definition (1 ägg=64 gram). Fresh eggs, price per item. Unit according to EU definition (64 grams per item).

Anm.: AP står för Absolute Agricultural Prices och avser de prisnoteringar som alla EU:s medlemsländer levererar till Eurostat på årsbasis och som finns publicerade i Eurostats databas NewCronos.

Note: Prices marked "AP" refers to EU:s Absolute Agricultural Prices. Annual prices are sent to EU (Eurostat).

11. Genomsnittliga avräkningspriser vid slakt av husdjur (kronor per 100 kg)**11. Average producer prices for slaughtered livestock (SEK per 100 kg)**

	2005	2006	2007	2008	2009	2010
Ko <i>Cows</i>	1 501	1 705	1 611	1 744	1 505	1 692
Ungko <i>Young cattle</i>	1 719	1 857	1 851	2 105	1 858	2 018
Ko <i>Cows</i>	1 552	1 739	1 668	1 832	1 585	1 767
Äldre tjur <i>Male bovine animals</i>	1 574	1 779	1 658	1 817	1 565	1 772
Ungtjur <i>Bovine animals</i>	2 032	2 186	2 161	2 496	2 203	2 450
Yngre tjur <i>Bovine animals</i>	1 939	2 105	2 086	2 400	2 136	2 331
Tjur <i>Bulls</i>	2 013	2 168	2 142	2 472	2 181	2 423
Kviga <i>Heifers</i>	1 888	2 046	2 046	2 326	2 089	2 282
Stut <i>Bullocks</i>	1 959	2 122	2 117	2 399	2 128	2 367
Storboskap <i>Adult cattle</i>	1 831	2 001	1 964	2 240	1 967	2 185
Gödkalv <i>Fattened calf</i>	2 228	2 308	2 360	2 860	2 207	2 614
Mellankalv <i>Fattened calf</i>	1 835	1 884	1 998	2 378	2 035	1 947
Spädkalv <i>Sucking-calf</i>	150	150	150	149	150	150
Kalv <i>Calves</i>	1 832	1 882	1 995	2 376	2 034	1 946
Tackor och baggar <i>Sheep</i>	663	686	680	749	684	650
Lamm <i>Lambs</i>	2 378	2 377	2 408	2 667	2 702	2 645
Får <i>Sheep</i>	2 043	2 043	2 051	2 306	2 325	2 281
Häst <i>Horses</i>	614	608	589	467	514	529
Slaktsvin <i>Fattening pigs</i>	1 080	1 145	1 183	1 328	1 321	1 181
Sugga <i>Sow</i>	605	597	575	638	775	632
Ungsugga <i>Young sow</i>	627	604	591	620	777	664
Galt <i>Boar</i>	266	259	245	229	256	248
Unggris <i>Young pigs</i>	509	510	509	460	460	460
Unggalt <i>Young boar</i>	540	540	540	510	540	540
Svin <i>Pigs</i>	1 053	1 113	1 146	1 286	1 288	1 150

Anm. Fritt gård, exklusive leveranstillägg och efterlikvider. Ex-farm, excl. bonuses and final price adjustments.

Fakta om statistiken

Sedan år 1970 har prisutvecklingen i Sverige på jordbruks- och livsmedelsområdet följts genom redovisning av ett system av indexserier. Under prisregleringsperioderna fram t.o.m. 1990 utgjorde detta indexsystem ett viktigt underlag vid prisöverläggningarna. Förutom *A- och PM-index* (Avräkningsprisindex och Produktionsmedelsprisindex) ingår i detta system *PPI-J* (Producentprisindex för jordbruksreglerade produkter) och *KPI-J* (Konsumentprisindex för jordbruksreglerade produkter). Tidigare har även *PR-index* (Primärförädlingsprisindex, tidigare benämnt Prisregleringsprisindex) ingått. *A- och PM-index* är numera anpassat till motsvarande indexserier Input Price Index och Output Price Index vid EUs statistikmyndighet Eurostat.

Det övergripande syftet med indexserierna inom jordbruks- och livsmedelsområdet är att kunna följa den genomsnittliga prisutvecklingen, dels för jordbruks- och livsmedelsprodukter från jordbrukarledet fram till konsumentledet, dels för jordbrukets produktionsmedel.

Serier över prisindex och priser används för jämförelser av prisutvecklingen och prisnivån inom jordbruksområdet mellan EU-länder och för uppföljning av jordbrukspolitiska frågor samt till kalkyler, prognoser och utredningar.

A- och PM-index samt vissa avräkningspriser på jordbruksprodukter översänds kvartals- eller årsvis till EUs statistikmyndighet Eurostat och publiceras därefter i Eurostats publikation "Agricultural Statistics, Quarterly bulletin" (ISSN 1607-2307) samt i Eurostats statistikdatabas NewCronos.

Detta omfattar statistiken

Definitioner och förklaringar

I tabellavsnittet presenteras följande fyra indexserier, vilka avses visa prisutvecklingen inom jordbrukssektorn för produkter och produktionsmedel och för jordbruksprodukter i senare produktions- och handelsled.

1. *Produktionsmedelsprisindex (PM-index)* avser att visa prisutvecklingen på de produktionsmedel som används i jordbruket. Denna indexserie är jämförbar med det Input Price Index inom EU, som publiceras för alla EU-länder.
2. *Avräkningsprisindex (A-index)* avser att visa utvecklingen av avräkningspriser för jordbruksprodukter. *A-index* är en prisindexserie, varför det inte ingår för producenterna inkomsthöjande ersättningar, såsom direktbidrag i form av arealersättningar eller djurbidrag. Denna indexserie är jämförbar med det Output Price Index inom EU, som publiceras för alla EU-länder.
3. *Producentprisindex för livsmedelsindustrin, jordbruksreglerade livsmedel (PPI-J)*, avser att visa prisutvecklingen på de livsmedel som lämnar livsmedelsindustrin för försäljning på svensk marknad och avser jordbruksprodukter, vilka ingick i den tidigare svenska jordbruksprisregleringen. Detta innebär t.ex. att prisutvecklingen för trädgårdsprodukter inte ingår i denna prisserie.
4. *Konsumentprisindex för jordbruksreglerade livsmedel (KPI-J)* avser att visa prisutvecklingen på priser till konsument för samma produkter som *PPI-J*. Liksom för *PPI-J* ingår inte här prisutvecklingen för trädgårdsprodukter.

Årsindex för enskilda produkter i *A-index* beräknas som ovägda eller vägda aritmetiska medelvärden av månadsindextal. För övriga indexserier beräknas årsindex för samtliga poster som ovägda medeltal av månadsindextal. Årsindextal för *A-index* totalt beräknas från årsindex för de enskilda produkterna. Avräkningspriserna för vegetabilieprodukter och för djur i tabellerna 8-10 avser vara av viss kvalitet för respektive produktslag medan avräkningspriserna i ta-

bell 11 avser faktiska genomsnittspriser för alla kvaliteter inom respektive djurslag.

Så görs statistiken

Urval och uppgiftsinsamling

Prisuppgifter samlas in månadsvis via postenkät från ett stort antal uppgiftslämnare. Uppgiftslämnarna är vanligen olika för olika produkter och väljs ut på ett sådant sätt att få uppgiftslämnare skall täcka en stor del av marknaden.

Statistikens tillförlitlighet

På grund av de metoder som används vid urval av företag och representantvaror är det inte möjligt att ange statistiska osäkerhetsmarginaler för de beräknade indextalerna. De viktigaste felkällorna är urvalsfel, täckningsfel, mätfel och bortfallsfel. Det subjektiva urvalet av uppgiftslämnare och representantvaror torde tillsammans med själva prismätningen ge det största bidraget till osäkerheten. Både urvalet av uppgiftslämnare och av representantvaror görs subjektivt efter kriteriet att en stor del av resp. marknad ska täckas med relativt få prisuppgifter. Uppgiftslämnare blir därför vanligen de större företagen på marknaden eller branschorganisationer och de s.k. representantvarorna utgörs av de vanligast förekommande varorna och tjänsterna.

Priset ska avse av jordbruksföretagen faktiskt erhållna eller utbetalda priser, men i vissa fall anger uppgiftslämnarna listpriser. Eventuella rabatter ska då vara frändragna men är det inte alltid. Vidare ska priset i princip avse samma vara över tiden och inte inkludera kvalitetsförändringar. Om kvaliteten på en representantvara ändras, används olika metoder för att korrigera det erhållna priset i samband med indexberäkningen beroende på vilken information som föreligger.

På grund av att priserna kan variera ganska kraftigt med säsongen för trädgårdsprodukter, används för denna delserie i A-index den s.k. korgmetoden. Denna innebär att priser endast ingår i indexberäkningen de månader då resp. produkt finns på marknaden. För denna produktgrupp baseras därför vanligen index på priser från olika produkter under på varandra följande månader. Indexjämförelser bör därför inte göras för närliggande perioder. Denna beräkningsmetod har föreslagits av EU:s statistikmyndighet Eurostat att användas i samtliga medlemsländer.

Bortfallet är litet. Vid bortfall någon månad används vanligen prisutvecklingen hos andra företag och/eller liknande produkter, vilka revideras då prisuppgiften senare erhålls. Denna felkälla torde ge ett obetydligt bidrag till osäkerheten.

Bra att veta

Vid jämförelser mellan prisutvecklingen på jordbruks- och livsmedelsprodukter enligt de olika indexserierna bör hänsyn tas till bl.a. följande:

- I A-index ingår endast inhemskt producerade råvaror medan i PPI-J och KPI-J även ingår importerade råvaror eller livsmedel.
- I A-index ingår trädgårdsprodukter, vilka inte ingår i PPI-J och KPI-J.
- I KPI-J ingår inte försäljning till storhushåll. Detta ska även gälla PPI-J men eftersom urvalet till vilka produkter som ska ingå i prismätningarna för PPI-J baseras på tullnummer går det dock inte att utesluta detta helt om det är så att ett tullnummer omfattar både små och stora förpackningar.
- Varuurlagen i PPI-J och KPI-J är ej samordnade och kampanjbidrag som ger lägre konsumentpriser påverkar KPI-J men inte PPI-J.
- Förändringar av momsen påverkar KPI-J men inte de båda övriga indexserierna.

- I A-index ändras vikter var femte år medan de i KPI-J och PPI-J ändras varje år.

Annan statistik

Fullständiga indexserier med nuvarande liksom tidigare basår publiceras i Jordbruksverkets statistikdatabas som du hittar på www.jordbruksverket.se under ämnesområdet Statistik. Även längre prisserier återfinns i statistikdatabasen.

I publikationen JO 46 SM publiceras med jämna mellanrum längre prisindexserier. Den senaste; Prisindex på jordbruks- och livsmedelsområdet 1966/67 – 2003, publicerades år 2004.

För internationella jämförelser rekommenderas i första hand EU:s statistikorgan Eurostats webbsida.

Elektronisk publicering

Detta Statistiska meddelande finns kostnadsfritt åtkomligt på Jordbruksverkets webbplats www.jordbruksverket.se under Statistik samt på SCB:s webbplats www.scb.se under Jord- och skogsbruk, fiske.

Mer information om statistiken och dess kvalitet ges i en särskild [Beskrivning av statistiken](#).

In English

Summary

Price Indices and Prices in the Food Sector – Annual and Monthly Statistics – 2011:11

If you would like to download the publication in PDF format, then please click on the link “Första sidan – I korta drag” above, then click on the link “Hela publikationen (PDF)”.

Agricultural Input Price Index has increased by 4.9 % between November 2010 and November 2011. Prices for Goods and services currently consumed in agriculture have increased by 5.3 % while prices for Goods and services contributing to agricultural investments have increased by 3.6 %. The highest increase was found in prices for Energy and lubricants (+10.0 %) followed by Fertilisers and soil improvers (+9.7 %).

Output Price Index has decreased by -3.3 % between November 2010 and November 2011. The Index for Crop output has decreased by -2.5 % and the index for Animal output has decreased with -3.9 % since November 2010. Lower prices for Potatoes for consumption products is the main reason for the decrease for crops. Lower prices for Milk and Pigs are the main reasons for the decrease in Animal output.

“Price Index for the Food Industry, food from price regulated agricultural products” (PPI-J) increased by 2.9 % between November 2010 and November 2011. Crop products have increased by 3.4 % in average and Animal products have increased by 2.7 %.

“Consumer Price Index, food from price regulated agricultural products” (CPI-J) has increased by 1.2 % between November 2010 and November 2011. Total Consumer Price Index (CPI) has increased by 2.8 % during the same period.

List of tables

Explanation of symbols	5
1. Price Indices in the Food Sector	5
2. Agricultural Input Price Index	6
3. Agricultural Output Price Index	7
4. Price Index for the Food Industry, food from price regulated agricultural products	8
5. Consumer Price Index, food from price regulated agricultural products	9
6. Agricultural Input Price Index for the EU market	10
7. Agricultural Output Price Index for the EU market	11
8a. Agricultural Absolute Prices, Crop products (SEK per 100 kg)	12
8b. Agricultural Absolute Prices, Crop products (SEK per 100 kg)	13
9. Agricultural Absolute Prices, Animals (SEK per 100 kg)	14
10. Agricultural Absolute Prices, Animal Products (SEK per 100 kg)	15
11. Average producer prices for slaughtered livestock (SEK per 100 kg)	16